

# Развитие экологического маршрута Осиповичского-Жорновского направления



## Экологический маршрут Осиповичско-Жорновского направления

Более подробную информацию по данному проекту и о развитии туристической инфраструктуры можно получить в экологическом молодежном общественном объединении (ЭМОО) «Ради жизни на Земле»  
по телефонам: **8 029 633-40-58; 8 02235 22-113**  
и по электронной почте e-mail: **sv\_zaitceva@mail.ru**



Издано при финансовой поддержке Европейского Союза в рамках  
совместного проекта Европейского Союза и Программы развития  
ООН «Устойчивое развитие на местном уровне»





**Люди, я призываю вас к тому:  
«Берегите красоту родной природы!»  
Ведь птиц, животных убивают потому,  
Чтобы закрасить дробью все свои  
невзгоды.**

**Прошу не надо так губить  
Все, что нам предки завещали.  
Ведь как же сможете вы жить  
В мире пустом, полном печали.**

**Алексеева Ольга**

**Сохраним уникальные природные объекты  
для нынешних и будущих поколений!**

Лиственница европейская - самая крупная из лиственниц. Ее громадные стволы с возрастом приобретают форму гигантского штопора, что, наряду с поникающими мелкими ветвями, придает европейской лиственнице большую декоративность. Этой скрученности лишена лиственница польская (*L. polonica*). Именно выровненность стволов и стала причиной того, что этот вид был практически уничтожен «на хозяйственные нужды».

Старые 200–300-летние деревья достигают 50 м в высоту и 2 м (и более) в диаметре. Именно на сваях из этой лиственницы стоит Венеция – ведь древесина всех лиственниц не гниет в воде и к тому же настолько плотна, что тонет. Но использовать европейскую лиственницу при строительстве обычных зданий затруднительно – дело в том, что ее громадные стволы отнюдь не подобны прямым, как стрела, стволам елей и пихт. В нашем районе так же произрастает лиственница сибирская, даурская, аянская.

Во время археологических раскопок на территории Осиповичских курганных комплексов в районе д. Зборск была найдена пыльца лиственницы сибирской, что указывает на то, что данный вид произрастал здесь в период железного века.

**Стоянка 19. ГУО «Средняя общеобразовательная  
школа №3 г. Осиповичи»**

**Краеведческо-этнографический музей «Спадчына»**

Туристический маршрут заканчивается в краеведческо-этнографическом музее, где собраны учащимися экспонаты,



характеризующие  
жизненный уклад  
сельских жителей  
Осиповщины, их обычаи  
и нравы.



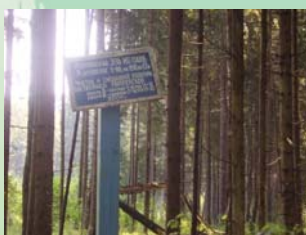


## Стоянка 17. Создание смешанных культур дуба черешчатого



В квартале 178 на площади 4,2 га в 1995 году созданы культуры дуба в которые в последствии были введены ель, липа, клен, ясень. Подобная методика совместного выращивания культур применима для сохранения многообразия лиственных пород и наиболее продуктивного лесовыращивания таких культур как ясень. В последние годы весьма актуально решение проблемы сохранения ясеневых лесов, из-за их высыхания. Проблема характерна для всей Европы. Здесь сохранились великовозрастные дубы прошлых веков и растут молодые посадки.

## Стоянка 18. Культура лиственницы европейской (L. decidua)



В древние времена на территории Осиповичского района прекрасно произрастали лиственницы, о чем свидетельствуют археологические находки пыльцы. В настоящее время эта порода так же прекрасно растет и развивается в 70 квартале Лапичского лесничества. Культура лиственницы европейской, польской создана в 1908 на площади 0,51 га, а в 1990 г. выполнены посадки на площади 4,0 га. Культуры созданы на вырубке, где произрастал елово-березовый древостой, двухлетними сеянцами и саженцами лиственницы польской и европейской. Расстояние: между рядами 3 метра, в ряду 3-4 м. Посадка проводилась в ручную (под меч Колесова и лопату). Осуществлялось окашивание на 1-2 году, осветление - вырубалась осина, береза, ива. В настоящее время образовалось насаждение лиственницы, средняя высота 12 м, средний диаметр 16,4 см, запас 76,6 м<sup>3</sup>/га.

## Дорогие друзья!



Жители нашего района очень гостеприимны, мы любим принимать гостей. Издавна утвердился традиционный символ гостеприимства – встречать гостей хлебом-солью. Мы приготовили для наших дорогих гостей другой подарок – путеводитель по уникальным природным объектам на территории Осиповичского района. Собранная нами информация поможет ближе познакомиться с природой нашего края, признанного Ключевой Ботанической Территорией Европы.



Искренне надеемся, что наш путеводитель поможет вам во время путешествия понять красоту и привлекательность Осиповщины, ее неповторимость и обаяние.

Юный эколог, ученый и просто любитель природы, путешествуя по Осиповичскому району, смело обращайтесь за помощью к нам, экологам ГУО СОШ N3 г. Осиповичи, и будьте уверены, что вам ответят с улыбкой и искренним желанием помочь.

Ну, а для нас – экологов ЭМОО «Ради жизни на Земле» – главной наградой будет, если Вам по душе придется наш край, Вы его полюбите и приедете к нам снова!





## Эколого-краеведческий маршрут

- Стоянка 1. г. Осиповичи, ЭМОО «Ради жизни на Земле».
- Стоянка 2. Подворье Василия Шубко.
- Стоянка 3. Бобровые поселения.
- Стоянка 4. Родники.
- Стоянка 5. Деревня Жорновка.
- Стоянка 6. Дендрарий д. Дуброва.
- Стоянка 7. Заказник ботанический «Дуброва».
- Стоянка 8. Лесной питомник.
- Стоянка 9. Елово-грабовая дубрава.
- Стоянка 10. Прибрежные биоценозы реки Гравка.  
Бобровые поселения.
- Стоянка 11. Археологические находки.
- Стоянка 12. Лукомское болото.
- Стоянка 13. Лочинское озеро.
- Стоянка 14. Осиповичская субпопуляция европейского зубра.
- Стоянка 15. Мемориальный комплекс «Маковье».
- Стоянка 16. Барсучьи поселения.
- Стоянка 17. Создание смешанных культур дуба черешчатого.
- Стоянка 18. Культура лиственницы европейской.
- Стоянка 19. ГУО «Средняя общеобразовательная школа №3

желтоватые или бурые.

Барсук предпочитает лиственные, смешанные и сосновые суходольные насаждения, произрастающие в условиях холмистого рельефа с сухими, легко поддающимися рытью почвами с глубоким уровнем залегания грунтовых вод в лесу, на краю оврагов недалеко от воды.

Барсук ведет оседлый и как бы полуподземный образ жизни. Большую часть жизни проводит в норах, в которых имеется гнездовая камера и много отнорков с выходом на поверхность. На зиму зверь впадает в спячку, просыпается и выходит на поверхность ранней весной при теплой погоде.

Барсука по характеру питания можно отнести к всеядным животным-собираателям. Пища барсука очень разнообразна и состоит как из животных, так и из растительных кормов. Его рацион весьма разнообразен: мышевидные грызуны, амфибии и рептилии, моллюски, яйца птиц и птенцы, жуки, личинки и куколки многих видов насекомых, дождевые черви, а иногда даже зайчата. Разоряет гнезда шмелей и ос, охотно поедает саранчу и медведок, большой любитель падали. Из растительных кормов потребляет ягоды, орехи, желуди, плоды диких яблонь, груш, слив. Кроме того, в большом количестве употребляет в пищу корни и стебли многих трав, сладкие ягоды и фрукты.



Барсук разоряет гнезда птиц, гнездящихся на земле, но в общем скорее полезен, чем вреден. Используют мех, мясо и жир барсука. Мясо барсуков хорошего качества. Особенно ценится барсучий жир, дающий прекрасную смазку для кожаной обуви, применяется при простудных заболеваниях, заболеваниях кожи. Из упругих щетинистых волос барсука изготавливают кисти, главным образом для бритья. Кожа идет на чемоданы и другие поделки. В Беларуси добыча барсука запрещена. Решается вопрос о создании нескольких микрозаказников по сохранению барсука в Осиповичских лесах.





## Стоянка 16. Барсучьи поселения



Барсук - *Meles meles* Linnaeus, 1758 (III категория охраны).

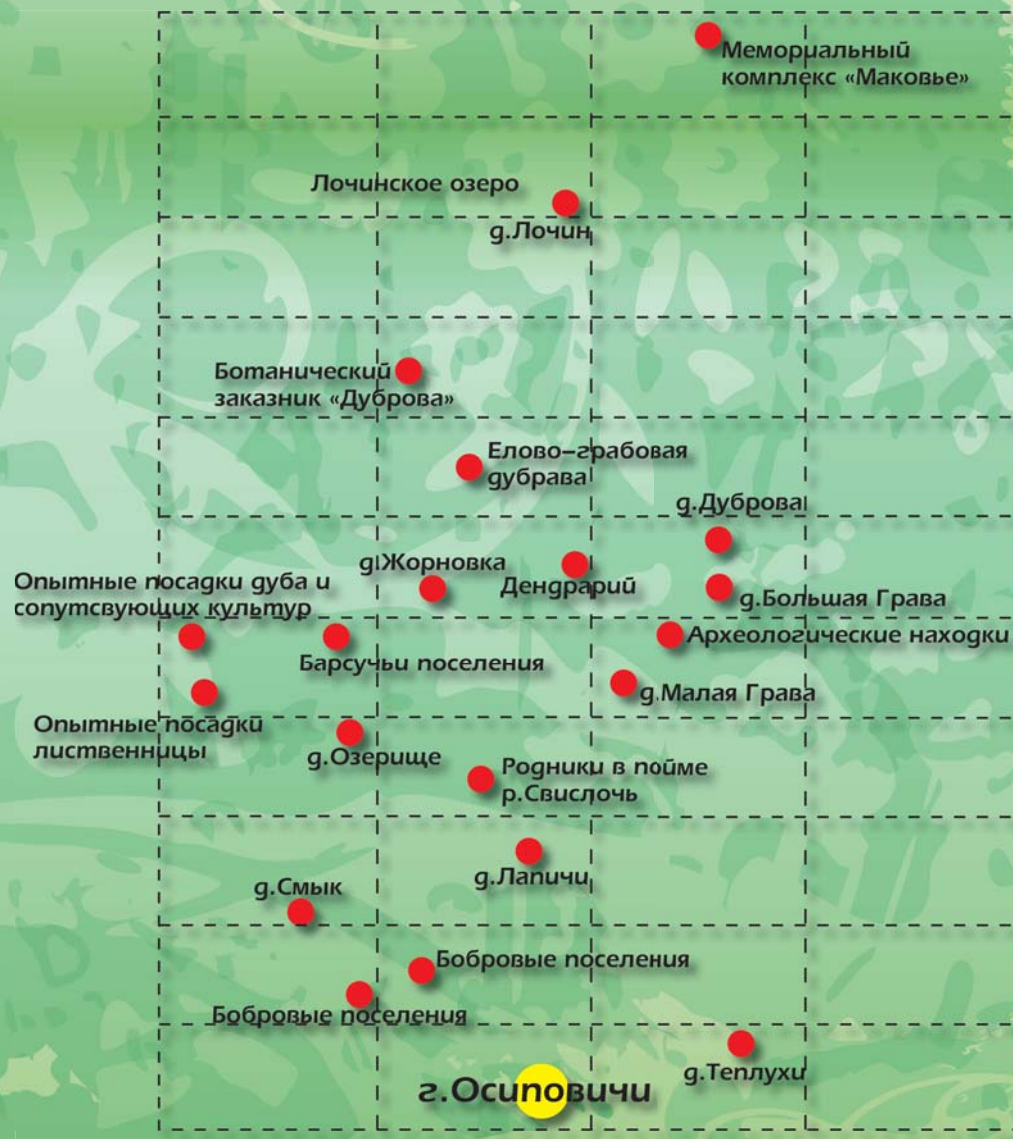
Международная природоохранная значимость. Вид включён в Приложение III Бернской конвенции, Красную книгу Украины. Он включался в 1-е (1981), 2-е (1993) и включен в 3-е (2004) издания Красной книги Беларуси.

На территории данного маршрута реально можно наблюдать несколько поселений барсука. Барсук - зверь средних размеров. Тело барсука плотное, неуклюжее, широкое в задней части. Длина тела 65-85 см, хвоста 12-18 см, масса тела 8-10 кг, но осенью перед залеганием в спячку этот зверь накапливает много внутриполостного жира и подкожного сала, и его масса увеличивается в 1,5-2 раза. Самки незначительно меньше самцов. Туловище массивное, приземистое, вытянутое, сзади широкое. Морда узкая, вытянутая, шея короткая. Ноги короткие, сильные. Широкие лапы с длинными когтями позволяют успешно рыть норы, а конусообразная голова, цилиндрической формы тело и короткий хвост способствуют продвижению в земляных ходах.



Окраска барсуков из разных районов довольно сильно отличается, но, в общем, мех на спине серовато-бурый, со значительной рябью, меняющейся в тонах у разных форм, более темной вдоль хребта и светлеющей на боках. Присутствие ряби обусловлено окраской волос ости, у которых основание светлое, выше расположены темные кольца, а вершины также светлые. Характерно постоянное присутствие на голове темной полосы, идущей от носа через глаз и охватывающей ухо или касающейся его верхнего края. Лоб и щеки белые,

## Стоянки зеленого маршрута Масштаб 1:400 000 м (в 1 см 4 км)





## Стоянка 1. Город Осиповичи



Маршрут начинается со средней школы №3 г. Осиповичи, которая расположена на перекрестке улиц Горького и Октябрьской. Раньше здесь располагался сад местного помещика, а во время ВОВ на этой территории находилось еврейское гетто.

Город Осиповичи Могилевской области возник на месте деревни Осиповичи, которая появилась более 200 лет тому назад, в районе, который сейчас называется «треугольником». Здесь до настоящего времени сохранилось старое деревенское кладбище. В старой деревне на единственной переправе через реку Синяя, сходились 2 древние дороги – из деревни Протасевичи в Глуск (теперь улица Октябрьская) и из села Свислочь в Глуск (теперь улица Гармышева). С северной стороны деревню Осиповичи окружало большое болото, остальная территория была занята лесом. Население Осипович, кроме обработки земли, ловило рыбу и бобров в речке и возило в Бобруйск на продажу, зарабатывало на дороге ремеслом и сплавом леса.

После отмены крепостного права осиповчане выкупили в рассрочку у Витгенштейнов участок земли между руслом реки Синица (приток Синьки) и Протасевичской дорогой (улица Октябрьская). Однако, в скорости, начали строить Любаво-Роменскую железную дорогу, строительство которой коренным образом изменило жизнь в деревне. В середине XIX века в деревне Осиповичи насчитывалось более 40 дворов. К 1897 г. на месте современного города существовало 3 поселения с названием Осиповичи: деревня (526 жителей), станция (около 100 жителей) и посёлок (около 200 жителей), которые в последствии слились в г. Осиповичи.

На здании Центрального лесничества, которое располагается на ул. Октябрьской, установлена мемориальная

разрешена охота. Это дает возможность решать проблему управления и формирования здоровой и высокопроизводительной субпопуляции редкого вида мировой териофауны – зубра, а также речного бобра, ондатры, дикого кабана.

Осиповичская субпопуляция зубра имеет статус субпопуляции резервного генофонда вида. Достигнутая численность позволяет управлять ее размерами, что способствует формированию оптимальной и высокопродуктивной половозрастной структуры.

## Стоянка 15. Мемориальный комплекс «Маковье»



Здесь покоятся партизаны 12-й кавалерийской бригады им. И.В. Сталина Минской области, командир отряда Талбатов Александр Алексеевич, летчики-истребители, погибшие в борьбе против немецко-фашистских захватчиков в 1941-1944 годах. В этих же лесах находится мемориальный комплекс «Рассоха», где сохранились партизанские землянки тех далеких страшных военных событий.



## Встреча со свидетелем трудных дней ВОВ Надеждой Игнатьевной Гурской - жительницей д. Дуброва

Надежда Игнатьевна воспитала четверых детей: три сына и дочь. Ее сын Константин работает мастером леса в Жорновском лесничестве.

Она с удовольствием пообщалась с нами и пожелала нам мирного неба над головой. Мы же пожелали Надежде Игнатьевне крепкого здоровья и долгих лет жизни.





## Стоянка 14. Осиповичская субпопуляция европейского зубра



Зубр – *Bison bonasus* Linnaeus, 1758 (2-я категория охраны) – древнейшее животное нашей планеты, относящееся к роду бизонов.

В целях выполнения государственной «Программы по расселению, сохранению и использованию зубра в Беларуси», в феврале–марте 1997 г. из ГНП «Беловежская пуша» в Осиповичский опытный лесхоз было завезено 15 зубров разного половозрастного

состава: 4 самца и 11 самок.

Реинтродукция зубров в Осиповичском опытном лесхозе оказалась удачной. К 2010 г. численность зубров увеличилась с 15 до 150 особей.

Зубр – вид, занесённый в Красный список МСОП (международный Союз Охраны Природы, созданный в 1948 году) и Красную книгу Республики Беларусь.

В настоящее время зубры обитают в лесах Жорновского, Лапичского, Гродзянского лесничеств. Современный район обитания субпопуляции зубров охватывает большие площади сельскохозяйственных полей. С трёх сторон они окружены лесами, что создает для зубров высокие кормовые поля и защитные лесные условия.

Лесные экосистемы

этого участка территории характеризуются пересеченностью ландшафта каналами, зарослями ивняков, полянами с хорошим развитием травянистой растительности, представленной большим видовым

разнообразием.

В целях регулирования численности зверя в естественных природных условиях, в данном районе

Белорусского фронта в 1944 году.

По мере строительства города улица Октябрьская стала центральной улицей южной части города. В начале XX века дома все были загорожены заборами, у каждой калитки стояли вкопанные скамейки и столики для общения с соседями и отдыха после трудового дня. Дорога вначале была песчаной, а в послевоенное время её выложили камнем, сделали тротуары. Долгое время улица Октябрьская была одной из основных транспортных артерий Глусского и Слуцкого направлений, по ней было очень интенсивное. В середине 80-х гг. на улице было сделано твёрдое асфальтовое покрытие. В 1999 году закончили строительство путепровода через железнодорожные пути, и улица Октябрьская стала меньше испытывать антропогенную нагрузку. Но своего значения одной из главных улиц города не утратила.

Далее автобус выезжает из города и движется в сторону д. Протасевичи.

### д. Дворок

- Курганы на старом кладбище у д. Дворок (впервые описаны А. Немцевым)

В целом в районе известно 84 курганных могильника. Наибольшая концентрация курганных погребений отмечается в трёх деревнях – Каменичи, Лапичи, Ясень.

### д. Протасевичи

- Название, очевидно, произошло от названия Протас – бревно для укатки рыхлой почвы, специальный инструмент для выравнивания соломенного настила крыши. Курганы на месте ж/д микрорайона, там же – кладбище эпохи позднего феодализма. В прежние времена это было село застенков и имение порадзивиловское над р. Синей. В селе было 18 дворов, застенков в 1 двор. Местность полесская, унылая и многолюдная, земля песчаная, лугов





и пашен было много. Основное занятие: пчеловодство, мельница, смолярни по лесам, есть выходы железной руды (Ю. Клеванец).

#### д. Поплавы

- Курганы у д. Поплавы, описаны местным учителем в «Опросных листах министерства народного образования» в 1924 г.

### Стоянка 2. Подворье Василия Шубко



В г. Осиповичи есть много подворий с элементами декоративно-прикладного творчества. Одним из таких райских уголков является двор Василия Шубко. По итогам районных конкурсов на лучший дизайн подворья, усадьба

Василия Григорьевича Шубко не раз была признана самой благоустроенной в Осиповичах. Дом, палисадник привлекают внимание продуманностью композиций в каждом уголке сада, разнообразием деталей в его оформлении и обилием цветов.



При входе в сад невольно улыбаешься, глядя на скульптуру пузатого мужичка и совы. Хорошее настроение дарит мельник у ветряной мельницы, присевший передохнуть после трудового дня. Навевает белорусские мотивы уголок старинных вещей: бабушкина прялка, тульский самовар 70-х годов 19-го

века, колесо от телеги, утюг с углями. Все эти детали удачно вписались в дизайн сада. Везде к месту «нескучные» и не банальные аксессуары. Колодец из берёзовых поленьев служит пристанищем для рябчика императорского, котелок для ухи в каменной арке стал цветочным горшком для вереска, садовый фонарик напоминает светлячка, «гуляющего» по саду. Деревенские жернова стали основой фонтана с ниспадающей



оборудованные стоянки.

В районе Лочинского озера встречаются представители терио- и орнитофауны: лось, олень, кабан, косуля, лисица, волк, енотовидная собака, барсук, заяц-русак, заяц-беляк, куница, бобр, глухарь, тетерев, куропатка серая, рябчик, бекас, коростель и др.



Перспективы развития данного региона нам видятся в четырех направлениях:

- Использование торфяных запасов и сапропеля в качестве биотоплива на Осиповичской Мини-ТЭЦ, при создании строительного материала и удобрений в сельском хозяйстве. Рентабельно производство торфяно-сапропелевого концентрата.
- Использование выработанных торфяников под выращивание клюквы крупноплодной и голубики топяной, черники, брусники.
- Использование сапропеля в лечебной физиотерапевтической практике для аппликаций, разводных ванн для грязелечения и как добавки в рацион питания сельскохозяйственных животных в качестве минеральной подкормки.
- Красота и уникальность данной территории – перспектива развития экотуризма.



#### д. Лочин

До войны в деревне было 500 дворов, сейчас в ней живёт 12 мужчин и 20 женщин. Деревня разместилась в южной части Лочинского озера. На месте бывшего костёла находится братская могила жителей Лочина, сожжённых фашистами во время ВОВ. В северной части деревни видны очертания бывшего панского двора XIX века и прекрасная пчелиная пасека с гостеприимными хозяевами. Местные жители говорят, что черный аист часто прилетает к озеру, приходят зубры и неоднократно приходят в деревню два медведя.



### Стоянка 13. Лочинское озеро



Лочинское озеро является самым крупным в Могилёвской области, его площадь 55,5 га. Его возраст насчитывает десятки тысячелетий. Уникальная экологическая среда этой территории несет на себе черты ледникового

периода. Здесь представлены все типы болот, леса различных возрастов, обилие птиц и млекопитающих, богатая ихтио и герпетофауна, удовлетворительные подъезды. На западе к озеру примыкают поля, на востоке – лес.



Неповторимая красота природы в окрестностях Лочинского озера, которую дополняют памятники истории - прекрасная территория для развития экотуризма. У озера остались фрагменты древней панской усадьбы, игравшей ключевую роль в культурно-исторических связях того времени.

Находят себе занятие по душе рыболовы и охотники. Запасы рыбы в весеннее время в озере восстанавливаются, а в целях регулирования численности зверя в естественных природных условиях, в данном районе разрешена охота.



Экологически чистый воздух, сказочное озеро, увлекательные экскурсии, гостеприимная атмосфера местных жителей

создают у туристов прекрасное настроение и желание еще не раз приехать к Лочинскому озеру, полюбоваться его красотой, прекрасными лесами и, если посчастливится, увидеть величественных зубров и лосей, грациозных косуль и оленей, парящих в небе черных аистов и других редких птиц. Данный регион имеет экономическую перспективу. К услугам отдыхающих, туристов, любителей природы и истории можно оборудовать комфортабельную турбазу, гостиницу, дом охотников и рыболовов, палаточные городки,

со всех сторон водой. В стиле кантри хозяин дома, одним штрихом стремится преобразить пейзажную картину, отмечая все блага цивилизации, с безупречным чувством гармонии реализуя свои творческие планы.



Полёт фантазии этого неординарного человека в стремлении сделать свою усадьбу необычной, высок, планы на перспективу огромные. Авторские скульптурные композиции его неповторимы.

Творить прекрасное, доброе, может каждый творческий человек. Главное надо понять, чтобы усадьба вызывала добрую улыбку и удивление – надо просто этого очень захотеть.

Выезжаем из г. Осиповичи по новому автомобильному кольцу, сданному в эксплуатацию в 2009 г. и сразу же попадаем в д. Теплухи.



#### д. Теплухи

- Название деревни связано со словом тепло. Во времена отсутствия железнодорожного транспорта, поездки с Минска в Бобруйск осуществлялись конным транспортом.
- дороги, в 45 км от Бобруйска, ныне на въезде в г. Осиповичи, находится деревня, которую ямщики называли «Пражка». Здесь распрягали и кормили коней, а также грелись и отдыхали проезжающие. Тепло этой деревни привлекает в настоящее время лебедей, которых можно встретить на прудах за деревней и даже чёрных аистов, которые чаще предпочитают более глухие лесные массивы.

### Стоянка 3. Бобровые поселения

Бобровая хатка расположена слева от автотрассы Осиповичи-Минск. Высота бобровой хатки более 2 м. Повернув на лесную дорогу, которая расположена в





30 м от хатки, мы попадаем на небольшое болото, где так же находится бобровая хатка и плотина, и если тихонько притаиться, то можно увидеть бобра, работающего у своей хатки, или моющего



мордочку по утрам. Здесь растет росянка промежуточная – редкое растение и много следов лосей, очевидно, это их любимое место, несмотря, что рядом идут потоки машин по автотрассе.

Повернув с автотрассы направо в сторону д. Лапичи, снова видим бобровое поселение, которое они расположили у моста через небольшую канаву, впадающую в р. Свислочь. Интересен факт, когда в капкан, поставленный браконьерами на бобра у одной из его нор, попалась ондатра, выволить ее из неволи бобры естественно не могли. Когда от ондатры стал исходить неприятный запах, бобры ее замуровали и прочистили ход в свою нору. Это весьма чистоплотные животные.



Это весьма чистоплотные животные.

### Деревня Лапичи

- Жизнь Лапичского края в середине XIX столетия можно представить историческими данными. Лапичи – малое местечко и имение в уезде Игуменском, при дороге из Пуховичей в Холуй и Свислочь... в местности полесской, среди лугов, липовых и дубовых рош, обильных на зверьё. Имеет 60 дворов, церковь. До 1812 г. – родовое имение Незабытовских, потом перешедшее правительству. Около 2 тыс. волок леса. В 1869 г. фольварк Лапичи, уменьшенный до 20 волок, отдан в награду уряднику Ломачевскому, известному в русской литературе по книге «Из воспоминаний жандарма».

- Лапичи, скорее всего, было каким-то культовым сооружением, т.к. во всех описаниях говорится, что в поздний период



подвесок 16 века на распаханном поле. Находки прошлых эпох данной территории хранятся в НАН Беларуси и в местной школе.

Поиск предметов древних времен позволяет приобщить туристов к краеведческому, патриотическому прошлому и настоящему нашей страны.



### Стоянка 12. Лукомское болото



На территории Жорновской лесной дачи много болот, самое значительное Лукомское, расположенное вокруг Лочинского озера. Известно, что в Беларуси избыточно-увлажненные земли с наличием древесного яруса занимают 2,5 млн.га. Это верховые, низинные и переходные болота, а также прилегающие к ним минеральные гидроморфные лесные земли.

В 1995 г. здесь велись работы по добыче торфа, который использовался в качестве минеральной подкормки для сельскохозяйственных полей. С распадом Советского союза все работы были прекращены. Выработанные торфяники можно использовать для разведения клюквы крупноплодной, голубики топяной, черники, брусники. Данное производство отличается достаточной простотой исполнения, экономически выгодно и экологически эффективно. Уменьшается водная и ветровая эрозия торфа, снижается пожароопасность торфяников и загрязнение биосферы продуктами разрушения торфа.





ценные в научном и практическом отношении.

Луг — красочный ковер природы. Луговая растительность доставляет человеку эстетическое наслаждение. Ранней весной среди распаханых, лишенных всходов



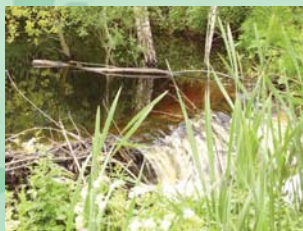
полей, свежая зелень лугов ласкает наш глаз.



Непревзойденные по своей красоте луга в пору цветения: золотые — от цветущих одуванчиков, пестрые — от обилия разнотравья, шелковистые — от злаков.

Вдоль реки Гравка обитают бобры, здесь много бобровых плотин, бобровые хатки и норы.

Речной бобр — *Castor fiber* Linnaeus, 1758 — включен в Красный список МСОП. В Беларуси отнесен к охотничьим животным и включен в группу видов, требующих внимания в целях профилактической охраны.



Речной бобр был широко распространен в пределах Осиповичского района еще в эпоху железного века, о чем свидетельствуют материалы археологических раскопок в районе д. Зборск.

В последние 10–12 лет бобр очень мало используется. В районе многочисленных плотин Осиповичского природного комплекса образовались так называемые «бобровые пруды», вследствие чего произошло подтопление участков леса, лугов, пойм, поэтому остро встал проблема использования ресурсов бобра путём отлова.



### Стоянка 11. Археологические находки

Археологические находки в районе д. Малая Грава и д. Большая Грава, являются прямыми «Свидетелями» времен 10, 16 веков. Увидеть их можно в виде каменного креста на местном кладбище, глиняных черепков, заколок,

на этом городище никто не жил, но его валы укреплялись регулярно. По мнению Шеглова там жили люди ещё в бронзовом веке. Свидетельством ритуального назначения Лапичского городища является его форма, форма круга. Древние обожествляли колесо — отсюда идут все «магические круги» всех религий (Ю. Клеванец).

Вокруг Лапич были неоднократные находки каменных топоров — это говорит о наличии поселения бронзового века. Лапичи-1 — городище культуры штрихованной керамики VII в. до н.э. — IV в. н.э. Лапичи-2 — поселение милоградской и зарубинецкой культур. Лапичское городище занято современными постройками и огородами.

### Стоянка 4. Родники



Природа — бесценный дар. Она дарит нам чистую воду, бьющую через пески из родников. Родники — это уникальные природные объекты, сохранение которых в настоящее время крайне необходимо. Множество родников расположено вдоль р. Свислочь. Но самый уникальный родник расположен в живописном месте р. Свислочь в 2,5 км на ЮВ от д. Озерище. Вода данного родника самая чистая в Осиповичском районе. В ней нет избытка железа, что характерно для всех водных источников нашего района. На вкус она очень приятна. К роднику приезжают не только за



водой, но и отдохнуть на лоне природы. Здесь все предусмотрено для отдыха и наслаждения прохладой родниковой воды. Здесь можно обогатить жизненный опыт позитивным взаимодействием с окружающей средой, развить познавательную активность в процессе формирования представления об охране водных ресурсов.



## Стоянка 5. Деревня Жорновка



Расшифровка названия деревни Жорновка возможно происходит от мельницы, которую построил помещик Завиша на два жернова, где местные жители мололи муку. Здесь можно посетить местную ферму, познакомиться с архитектурой конца

19 и начала 20 века. В деревне можно увидеть интересные ландшафты декоративных подворий, навевающих покой после всех переживаний, стрессов и отрицательных эмоций дня, а еще лучше – с чистым и свежим лесным воздухом, красивыми клумбами и что бы уход за растениями занимал минимум времени. Такую красоту мы нашли в палисадниках д. Жорновка.



- К востоку от д. Жорновки находится Жорновская лесная дача, лесной массив в Осиповичском районе площадью 15 тыс. га. В центральной и южной частях преобладают лиственные леса (около 70%), на севере – сосняки. В 2,5 км от д. Жорновка расположен дендропарк.

## Стоянка 6. Дендрарий д. Дуброва



Год введения охрannого режима: 1987.

Категория: памятник природы местного значения.

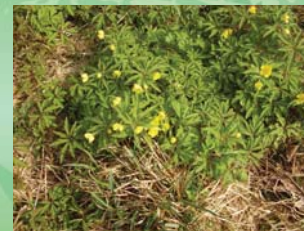
Местонахождение: Жорновская экспериментальная база Института леса НАН Беларуси, д. Дуброва;

Площадь: 1,4 га.

Природная ценность: ценное насаждение древесно-кустарниковой растительности акклиматизированных экзотов (133 вида).

Уникальность данной территории подтверждается наличием на ней ряда популяций травянистых

горизонта, растительный покров, температура воздуха.



На территории елово-грабововой дубравы найдено довольно много видов мохообразных и лишайников, а также большинство краснокнижных растений Осиповичского района.

## Стоянка 10. Прибрежные биоценозы реки Гравка. Бобровые поселения



Луг – в широком смысле – тип зональной и интразональной растительности, характеризующийся господством многолетних травянистых растений, главным образом злаков и осоковых, в условиях достаточного или избыточного увлажнения.

Общее для всех лугов свойство состоит в наличии травостоя и дернины.

Особенностью данного пойменного луга является затопление его полыми водами, из-за бобровых плотин, которых в речной долине большое количество. В результате затопления осаждаются наилок, что привело к формированию плодородной



пойменной почвы и разнообразной луговой растительности, в составе которой часто встречается ятрышник луговой. Большинство луговых растений - многолетние травы. Они в течение долгого времени удерживают свое определенное место на лугу, давая каждую весну новые надземные побеги от зимующих подземных органов.

Луг отличается богатством ценных кормовых культур. На нем произрастают медоносные, лекарственные, декоративные, редкие растения, подлежащие охране,



## Стоянка 8. Лесной питомник

Лесной питомник состоит из двух объединенных участков, площадь которых по 0,5 га. В питомнике в основном выращивают ель обыкновенную, сосну, дуб черешчатый, дуб красный, ясень,



клен, лиственницу, ель серебристую. У эколога здесь

формируется устойчивое положительное отношение к дереву, как живому существу, необходимость заботы о природе в ходе активной деятельности.



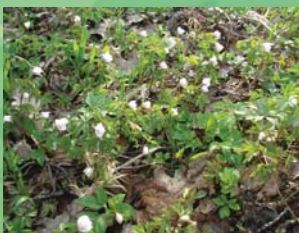
## Стоянка 9. Елово-грабовая дубрава



К востоку от д. Жорновка располагается Жорновская лесная дача, которая славится высокопродуктивными елово-грабовыми дубравами, известными под названием Жорновских, - эталонными для грабово-дубово-темнохвойной подзоны. Заложена дубрава в 1908 г.

Жорновская елово-грабовая дубрава играет важную гидрометеорологическую роль для сохранения климата Беларуси. Она выполняют водорегулирующую и климатулучшающую функцию, что имеет важное значение для сохранности подроста и самосева, а также для жизнедеятельности всех компонентов биогеоценоза.

На положение грунтовых вод, их запасы и динамику в исследуемом районе решающее влияние оказывают рельеф и атмосферные осадки, геоморфологические особенности почвы, глубина и уклон водоупорного



растений, занесённых в Красную книгу Беларуси. В коллекциях частного мини дендропарка Кругляковых, расположенного напротив дендрария, можно увидеть более 70 видов хвойных, лиственных пород и экзотов открытого грунта.



## Стоянка 7. Заказник ботанический «Дуброва»

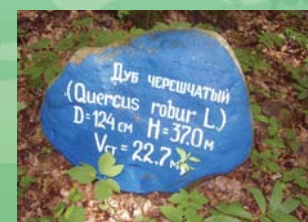


Год введения охрannого режима: 1992. Категория и целевое назначение: заказник биологический.

Местонахождение: в 1,5 км к северо-востоку от д. Дуброва; кв. <sup>о</sup>41-55 Жорновского лесничества Жорновского опытно-показательного лесхоза.

Площадь: 22 га.

Природная ценность: насаждения являются одними из немногих участков дубового и дубово-елового леса, высокого возраста в подзоне грабово-дубово-темнохвойных лесов, сохранившихся в своей естественной фитоценотической структуре. В силу этого, насаждения представляют научный, практический и познавательный интерес.



Заказник включает квартал <sup>о</sup> 41 – возраст 170 лет, ср. высота – 30 м, бонитет – 1, тип леса – дубрава кисличная; кварталы <sup>о</sup> 54-55 - возраст 210 лет, ср. высота – 28 м, бонитет – 2, тип леса – дубрава снытевая.



В дубраве 155 видов мохообразных, из них 12 редких; 287 видов грибов, 8 из них занесены в Красную книгу Беларуси, 30 редких и охраняемых видов сосудистых растений, 6 видов редких лишайников. Отмечено местонахождение большой популяции Зубянки клубненосной.



